

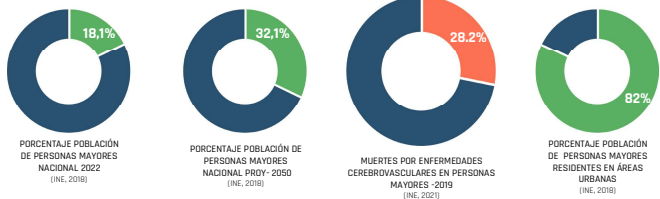
DESIERTOS ALIMENTARIOS Y ENFERMEDADES CARDIOVASCULARES: Análisis Epidemiológico Espacial en la Región Metropolitana de Santiago

Landaeta D., Leslie^(1,2); Vergara, P., Francisco⁽³⁾; Aguirre, N., Carlos⁽⁴⁾; Cancino C., Francisca⁽³⁾; Correa P., Juan⁽³⁾; Ulloa L., Felipe⁽³⁾

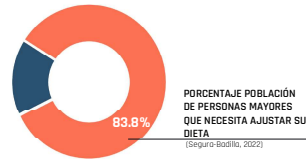
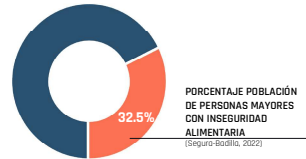
(1) Facultad de Salud y Ciencias Sociales, Universidad de las Américas (2) Núcleo de Ciencias Ambientales y Alimentarias, Universidad de las Américas (3) Núcleo Centro Producción del Espacio, Universidad de las Américas (4) Escuela de Arquitectura, Universidad San Sebastián

Existen problemas de nutrición asociados a los entornos y la oferta alimentaria que impactan en la salud y bienestar de la población. El análisis de estos entornos alimentarios permite identificar asociaciones entre los múltiples componentes y los factores de riesgo de enfermedades crónicas. Para caracterizar estos entornos, se han mapeado las distribuciones espaciales de puntos de venta como supermercados, tiendas de barrio y ferias, visualizando zonas con menor disponibilidad de alimentos saludables denominados desiertos alimentarios, los que propician comunidades con peor calidad de dieta.

Este estudio determina la relación entre la presencia de desiertos alimentarios y las enfermedades cardiovasculares en personas mayores de 60 en Santiago de Chile.



CARTOGRAFÍA DE DESIERTOS ALIMENTARIOS Y ENFERMEDADES CARDIOVASCULARES



RESUMENES MENSUALES PACIENTES +60 PROGRAMA CARDIOVASCULAR (SERIE A)

DEPARTAMENTO DE ESTADÍSTICAS E INFORMACIÓN EN SALUD: DATOS SANTIAGO DE CHILE

272 ESTABLECIMIENTOS

CATASTRO DISTRIBUCIÓN

MODELACIÓN VORONOI

INCIDENCIA 15 MINUTOS

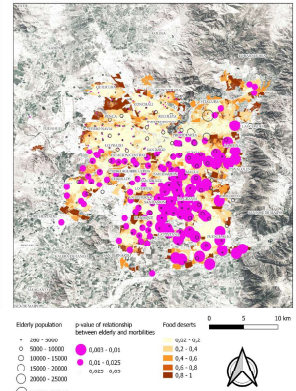
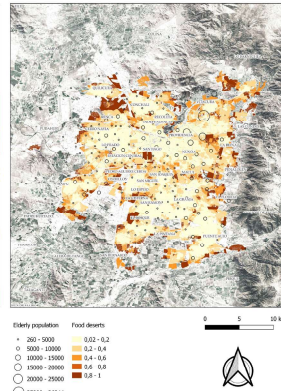
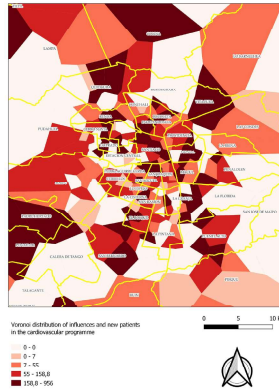
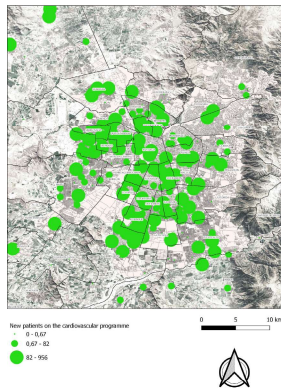


Tabla 1. Descripción Estadística General de Datos del Programa de Salud Cardiovascular - Personas que Ingresan por establecimiento

Variables	Total	Mujeres	Hombres
Media	19,31	11,03	8,27
Mediana	12,00	6,00	5,00
Variación	880,41	327,77	144,51
Desviación Estándar	29,67	18,10	12,02
Rango	794,00	472,00	322,00

Tabla 2. Descripción Estadística de los Datos Usados en el Análisis (N=188)

Estadísticas	Adultos registrados en el Programa Cardiovascular	Presencia de desiertos alimentarios	Valor relativo del suelo en la metrópolis (RFR/m²)	Índice territorial socio-material	Jefes de hogar con estudios de posgrado
Suma	22455	59998	14	1650,47	11194
Media	0,12	0,32	0,07	0,88	0,06
Des. Est.	0,18	0,19	0,26	0,04	0,13
Rango	1,00	0,92	1,00	0,20	1,00

Tabla 3. Resultados Regresión global

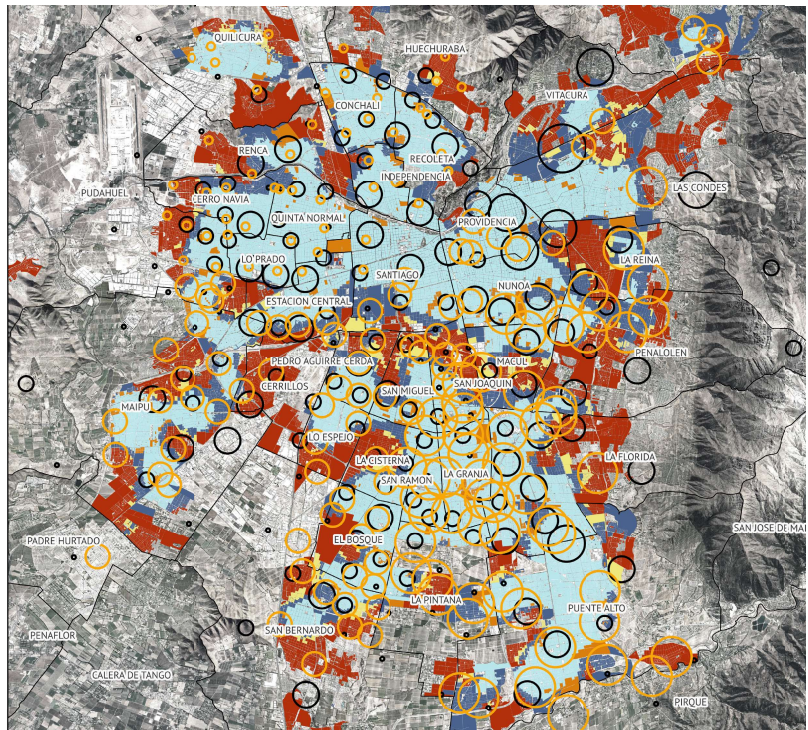
Variable	Est.	S.E.	t	p-value	R2
Constante	0	0,07	0	1	
Áreas con presencia de desiertos alimentarios*	-0,2	0,071	-2,82	0,005	
Valor relativo del suelo en la metrópolis	-0,343	0,115	-2,992	0,003	0,095
Índice territorial socio-material*	0,257	0,103	2,501	0,012	
Jefes de hogar con estudios de posgrado	0,152	0,126	1,208	0,227	

Tabla 4. Resultados de regresión multiescalar ponderados geográficamente

Variable	Est.	S.E.	t	p-value	R2
Constante	-0,0739324	0,121499	-0,60047	0,55185	
Presencia de desiertos alimentarios**	-0,20305	0,0829131	-2,45434	0,07761	
Valor relativo del suelo en la metrópolis***	-0,553824	0,12789	-4,33003	0,00003	0,209
Índice territorial socio-material*	0,445919	0,16157	2,76094	0,050616	
Jefes de hogar con estudios de posgrado	0,02880236	0,484498	0,0696	0,5138	

Resultados: la presencia de desiertos alimentarios se relaciona estadísticamente con las morbididades cardiovasculares en personas mayores de 60 años en la Región Metropolitana de Santiago. Además, el precio relativo del suelo y el índice territorial socio-material son predictores estadísticamente significativos de morbilidad cardiovascular en esta población, pero por debajo de la presencia de desiertos alimentarios. Las áreas con mayor peso estadístico se encuentran en el sector sur de la Región Metropolitana de Santiago, un área menos desarrollada económicamente. También hay presencia en el sector oriente de la ciudad.

Conclusiones: los desiertos alimentarios se constituyen como factores que ayudan a explicar las altas tasas de enfermedades cardiovasculares en personas mayores de 60 años de la Región Metropolitana de Santiago.



Se recomienda implementar políticas para mejorar el acceso a alimentos saludables en estas áreas, apuntando a la articulación entre marcos disciplinares de la salud pública y planificación urbana.